



Abdeckband ADE

Montageanleitung

Abdeckband ADE

Hinweise zur Montageanleitung

Diese Anleitung gilt für das Abdeckband ADE. Abdeckband nur danach einbauen.

Symbole

Die Definition der Warn- und Gefahrensymbole folgt ANSI Z535.6-2006.



ACHTUNG

Bei Nichtbeachtung treten kleine oder leichte Verletzungen ein! <

Bei Nichtbeachtung treten Schäden oder Funktionsstörungen am Produkt oder an der Umgebungsstruktur ein! <

Montageplatz, Montagewerkzeuge

Zur Montage von Abdeckband ADE in der Führungsschiene werden folgende Hilfsmittel benötigt:

- Montagesatz MSATZ.ADE (Haltering und Halteschraube)
- Innensechskantschlüssel
- Fusselfreies Tuch.

ACHTUNG

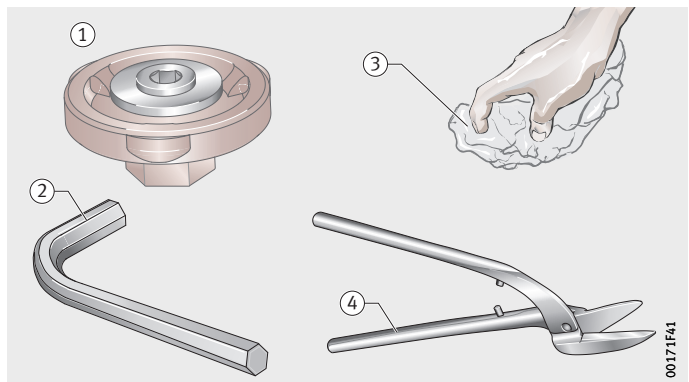
In der Nähe des Montageplatzes nicht mit spanabhebenden oder stauberzeugenden Maschinen, Geräten oder Anlagen arbeiten.

Elemente nur mit vorgeschriebenen, sauberen Werkzeugen montieren.

Schmutz, Feuchtigkeit und ungeeignete Werkzeuge beeinträchtigen die Funktion der Elemente erheblich und verringern ihre Gebrauchsdauer nachhaltig. <

- ① MSATZ.ADE
- ② Innensechskantschlüssel
- ③ Fusselfreies Tuch
- ④ Blechscher

Bild 1
Hilfsmittel



Abdeckband ADE

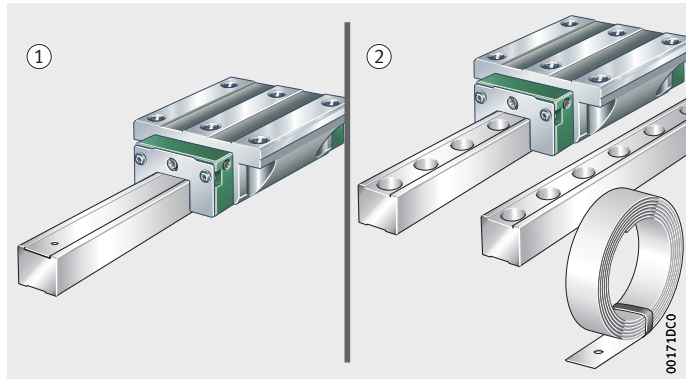
Lieferauführung kontrollieren

Einheiten erst direkt vor dem Einbau aus der Verpackung nehmen. Die Montager Reihenfolge ist abhängig von der Lieferauführung:

- Einteilige Führungsschiene:
 - Abdeckband wird in der Führungsschiene eingeschoben geliefert
- Mehrteilige Führungsschiene:
 - Abdeckband wird in der Verpackung, zusammen mit der Führungsschiene, als Coil geliefert.

- ① Einteilige Führungsschiene
- ② Mehrteilige Führungsschiene

Bild 2
Lieferauführung



Dichtungen der Führungswagen

Die Führungswagen sind mit dem passenden Dichtungssystem für das Abdeckband ADE ausgestattet.

ACHTUNG

Bei Austausch von Führungswagen oder Führungsschienen (aufgrund Reparatur oder Crash) berücksichtigen, dass ältere Führungswagen in Kombination mit dem Abdeckband ADE mit den entsprechenden Frontabstreifern mit abgesetzter Dichtlippe nachgerüstet werden müssen. Die erforderlichen Dichtungselemente KIT.-OS können zur Nachrüstung der Führungswagen bei Schaeffler bestellt werden. <

Zur Umrüstung der Dichtungselemente System KIT siehe separate Montageanleitungen.

Beispiel: Kontur bei RUE

- ① Bisherige Kontur
- ② Geänderte Kontur

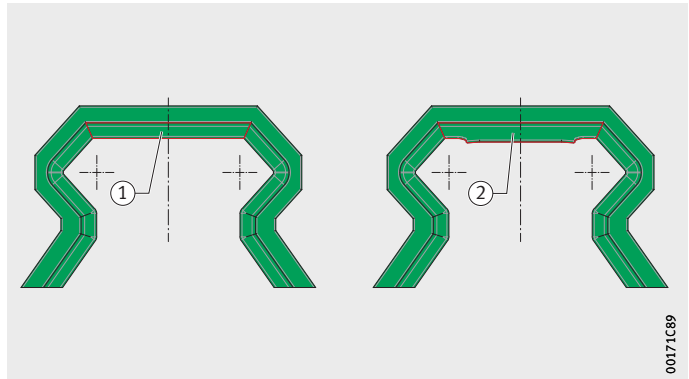


Bild 3
Frontabstreifer mit geänderter,
abgesetzter Dichtlippe

Weitere Montageanleitungen

Dichtungs-KIT	Montage-anleitung	Download
KIT.RWU...-E (100 bis 350)	MON 40	https://www.schaeffler.de/std/1F45
KIT.RWU...-E(-H) (510 bis 561)	MON 41	https://www.schaeffler.de/std/1F46
KIT.KWVE...-B (100 bis 370)	MON 45	https://www.schaeffler.de/std/1F47
KIT.KWVE...-B (400, 430)	MON 46	https://www.schaeffler.de/std/1F48

Weitere Informationen

- KIT zur kundenseitigen Nachrüstung der Dichtung:
 - Beispiel RUE: KIT.RWU...-E-A-OS
 - Beispiel KUSE: KIT.KWSE...-A-OS
 - Beispiel KUVE: KIT.KWVE...-B-OS
- Weitere KITs siehe Katalog PF 1, Profilschienenführungen.

Abdeckband ADE

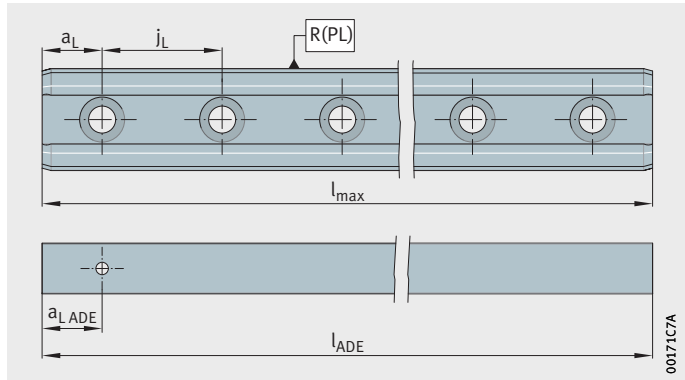
Bohrbilder Führungsschiene und Abdeckband ADE

Bohrbilder und Bezeichnungen der Führungsschiene und des Abdeckbands ADE sind bei der Montage zu beachten. Führungsschienen, die für das Abdeckband ADE geeignet sind, sind mit einem Laser signiert.

$$l_{\max} = l_{\text{ADE}}$$

$$a_L = a_{L \text{ ADE}}$$

Bild 4
Bohrbilder Führungsschiene
und Abdeckband ADE



a_L	mm
Abstand Schienenanfang zur nächsten Bohrung	
j_L	mm
Bohrungsabstand	
R(PL)	-
Anschlagfläche	
l_{\max}	mm
Länge einer einteiligen oder mehrteiligen Führungsschiene	
$a_{L \text{ ADE}}$	mm
Position der Befestigungsbohrung im Abdeckband	
l_{ADE}	mm
Länge des konfektionierten Abdeckbands.	

Montage

Vor Montage die Funktionsfähigkeit von MSATZ.ADE prüfen und gegebenenfalls durch einen neuen Montagesatz ersetzen.

Sollte eine Demontage des Führungswagen von der Führungsschiene notwendig sein:

- Separate Montageanleitungen für die Montage und Demontage von Führungswagen beachten.
- Führungswagen in diesem Fall bis zur Wiederverwendung auf der Schutzschiene belassen.

Weitere Montageanleitungen

Führungswagen	Montageanleitung	Download
Rollenumlaufseinheit RUE	MON 30	https://www.schaeffler.de/std/1F49
Sechsstufige Kugelumlaufseinheit KUSE	MON 22	https://www.schaeffler.de/std/1F4A
Vierstufige Kugelumlaufseinheit KUV	MON 38	https://www.schaeffler.de/std/1F4B

Einteilige Führungsschiene

Bei der einteiligen Führungsschiene wird das Abdeckband ADE in der Führungsschiene eingeschoben geliefert.

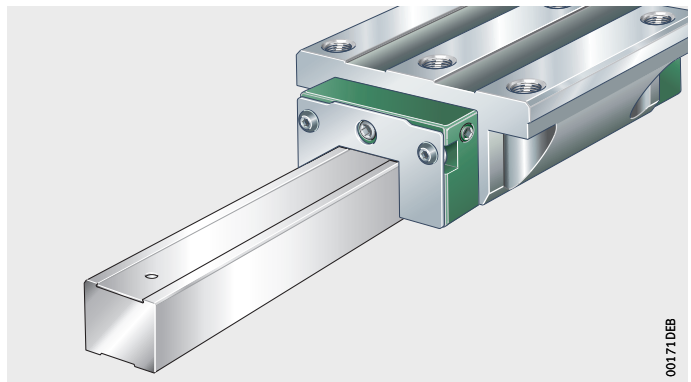


Bild 5
Lieferung einer einteiligen Führungsschiene

ACHTUNG

Gehören Führungswagen zum Lieferumfang befinden sich diese im Auslieferungszustand auf der Führungsschiene.

Zur Montage des Abdeckbands müssen Führungswagen nicht von der Führungsschiene demontiert werden. <

- ▶ Abdeckband vorsichtig aus der Schiene ziehen und vor Beschädigungen geschützt aufbewahren.
Weitere Hinweise zur Demontage beachten: Seite 9.
- ▶ Führungsschienen nach separater Montageanleitung ausrichten und befestigen.
- ▷ Führungsschiene ist ausgerichtet.

Abdeckband ADE

Abdeckband montieren

Das Abdeckband nach folgenden Schritten auf die Führungsschiene schieben und fixieren.

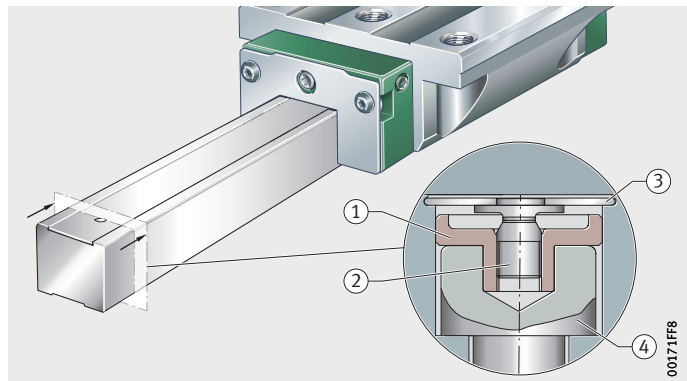
ACHTUNG

Abdeckband und Nut während der Montage vor Verschmutzung schützen. <

- ▶ Abdeckband und Nut der Führungsschiene säubern. Fusselfreies Tuch verwenden.
- ▶ Montagesatz MSATZ.ADE (Haltering und Halteschraube) zur Bandfixierung in erste Befestigungsbohrung der Führungsschiene einsetzen und bis zur Auflage auf den Kopf der Befestigungsschraube eindrücken.
Bohrbilder: *Bild 4*, Seite 4
- ▶ Abdeckband in Nut der Führungsschiene einschieben. Bandseite beachten. Bandlochung muss auf gleicher Seite wie der Montagesatz MSATZ.ADE sein.
- ▶ Abdeckband gegebenenfalls unter dem Führungswagen hindurch schieben.
- ▶ Abdeckband ADE axial ausrichten. Dabei die Bandlochung über den Montagesatz MSATZ.ADE schieben und zentrieren.
- ▶ Durch Herausdrehen der Halteschraube mit einem Innensechskantschlüssel (gegen den Uhrzeigersinn) das Abdeckband fixieren. Anziehdrehmoment $\leq 0,5$ Nm.
- ▷ Das Abdeckband ist fixiert. Es kann sich dabei leicht nach oben wölben.

- ① Haltering
- ② Halteschraube herausgedreht
- ③ Abdeckband ADE
- ④ Befestigungsschraube der Führungsschiene

Bild 6
Fixiertes Abdeckband



Führungswagen montieren

Gegebenenfalls die vorab von der Führungsschiene demontierten Führungswagen analog separater Montageanleitungen wieder montieren.

Mehrteilige Führungsschiene

Bei der mehrteiligen Führungsschiene wird das Abdeckband ADE in der Verpackung, zusammen mit der Führungsschiene, als Coil geliefert.

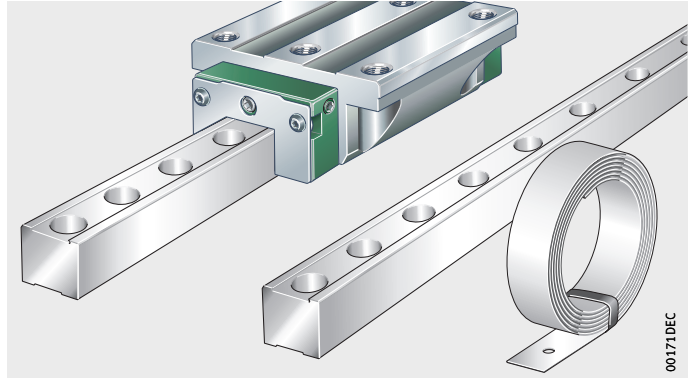


Bild 7
Lieferung einer
mehrteiligen Führungsschiene

ACHTUNG

Gehören Führungswagen zum Lieferumfang befinden sich diese im Auslieferungszustand auf der Führungsschiene.

Zur Montage des Abdeckbands müssen Führungswagen nicht von der Führungsschiene demontiert werden. <

- ▶ Führungsschienen nach separater Montageanleitung ausrichten und befestigen.
- ▷ Führungsschiene ist ausgerichtet.

Abdeckband ADE

Abdeckband montieren

Das Abdeckband nach folgenden Schritten auf die Führungsschiene schieben und fixieren.

⚠ VORSICHT

Verletzungsgefahr beim Lösen der Coil-Sicherung durch aufspringendes Abdeckband.

Coil-Sicherung vorsichtig öffnen. ◀

▶ Abdeckband aus der Verpackung nehmen und Sicherung öffnen.

⚠ ACHTUNG

Abdeckband und Nut während der Montage vor Verschmutzung schützen. ◀

▶ Abdeckband und Nut der Führungsschiene säubern. Fusselfreies Tuch verwenden.

▶ Montagesatz MSATZ.ADE (Haltering und Halteschraube) zur Bandfixierung in erste Befestigungsbohrung der Führungsschiene einsetzen und bis zur Auflage auf den Kopf der Befestigungsschraube eindrücken.

Bohrbilder: *Bild 4*, Seite 4

▶ Abdeckband in Nut der Führungsschiene einschieben. Bandseite beachten. Bandlochung muss auf gleicher Seite wie der Montagesatz MSATZ.ADE sein.

▶ Abdeckband gegebenenfalls unter dem Führungswagen hindurch schieben.

▶ Abdeckband ADE axial ausrichten. Dabei die Bandlochung über den Montagesatz MSATZ.ADE schieben und zentrieren.

⚠ VORSICHT

Verletzungsgefahr durch überstehendes Abdeckband.

Abdeckband unmittelbar nach dem Ausrichten an die Länge der Führungsschienen anpassen. ◀

▶ Korrekte Länge des Abdeckbands markieren (gegenüberliegende Seite der Bandlochung). Das Abdeckband an der markierten Stelle mit einer Bleischere kürzen und wieder axial ausrichten.

▶ Durch Herausdrehen der Halteschraube mit einem Innensechskantschlüssel (gegen den Uhrzeigersinn) das Abdeckband fixieren. Anziehdrehmoment $\leq 0,5$ Nm.

▷ Das Abdeckband ist fixiert. Es kann sich dabei leicht nach oben wölben.

Führungswagen montieren

Gegebenenfalls die vorab von der Führungsschiene demontierten Führungswagen analog separater Montageanleitungen wieder montieren.

Demontage

Sollte eine Demontage des Führungswagen von der Führungsschiene notwendig sein:

- Separate Montageanleitungen für die Montage und Demontage von Führungswagen beachten.
- Führungswagen in diesem Fall bis zur Wiederverwendung auf der Schutzschiene belassen.

ACHTUNG

Zur Demontage des Abdeckbands müssen Führungswagen nicht von der Führungsschiene demontiert werden. <

- ▶ Durch Hineindreihen der Halteschraube mit einem Innensechskantschlüssel (im Uhrzeigersinn), das Abdeckband lösen. Halteschraube nur bis zum leichten Aufsetzen auf den Haltering drehen.
- ▷ Das Abdeckband ist nun axial beweglich und kann teilweise oder vollständig aus der Führungsschiene gezogen werden. Als Hilfsmittel kann auch der Innensechskantschlüssel genutzt werden.
- ▶ Gegebenenfalls den Innensechskantschlüssel in die Bandlochung (Eingriffsdurchmesser ≤ 4 mm) stecken und das Abdeckband damit teilweise oder vollständig aus der Führungsschiene ziehen.
- ▷ Das Abdeckband ist demontiert.

ACHTUNG

Soll das Abdeckband zur Aufbewahrung als Coil aufgerollt werden, darf ein Wickeldurchmesser von mindestens 150 mm nicht unterschritten werden. Das Coil mit einem Kunststoffband sichern. <

- ① Haltering
- ② Halteschraube hinein gedreht
- ③ Abdeckband ADE
- ④ Befestigungsschraube der Führungsschiene
- ⑤ Innensechskantschlüssel

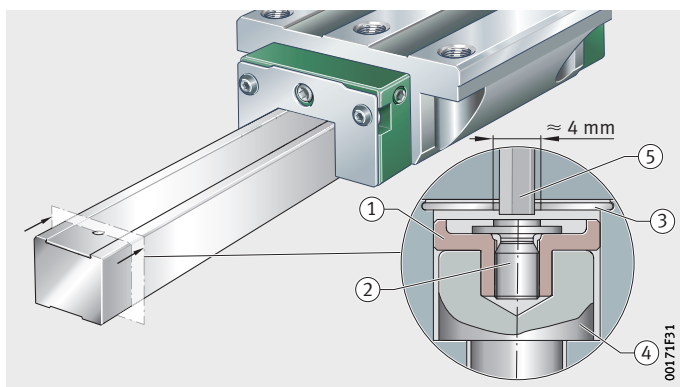


Bild 8
Demontierbares Abdeckband

Wiederverwendung Abdeckband

Vor Montage eines gebrauchten, demontierten Abdeckbands ist dieses auf Beschädigungen und Funktionsfähigkeit zu prüfen und gegebenenfalls durch ein neues Abdeckband zu ersetzen.

Weitere Hinweise zur Montage beachten: Seite 5.

Schaeffler Technologies AG & Co. KG

Industrial Automation
Berliner Straße 134
66424 Homburg (Saar)
Deutschland
Internet www.schaeffler.de
E-Mail info.industrialautomation@schaeffler.com

In Deutschland:
Telefon 0180 5003872
Telefax 0180 5003873

Aus anderen Ländern:
Telefon +49 9132 82-0
Telefax +49 9132 82-4950

Alle Angaben wurden sorgfältig erstellt und überprüft. Für eventuelle Fehler oder Unvollständigkeiten können wir jedoch keine Haftung übernehmen. Technische Änderungen behalten wir uns vor.

© Schaeffler Technologies AG & Co. KG
Ausgabe: 2020, Oktober

Nachdruck, auch auszugsweise, nur mit unserer Genehmigung.

MON 98 D-D