



**KIT.RWU..-E(-H)-510, 511, 530, 531, 550, 551, 560, 561
para RUE..-E (-KT)**

Instrucciones de montaje y mantenimiento

Símbolos de aviso y de peligro

La definición de los símbolos de aviso y de peligro corresponde a ANSI Z535.6-2006.

Las indicaciones y los símbolos utilizados tienen el siguiente significado:

! Atención

¡Si éstos no se tienen en cuenta, se pueden producir daños o fallos de funcionamiento en el producto o en las construcciones anexas!

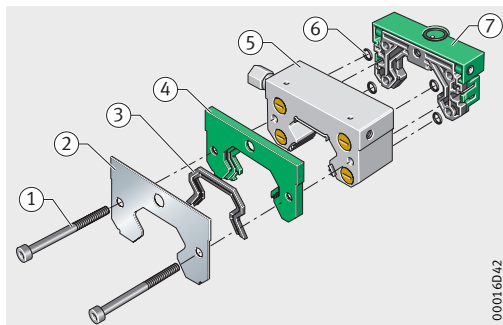
Índice

	Página
Símbolos de aviso y de peligro.....	2
Comprobar la ejecución del suministro	3
Desmontaje de los carros	7
Preparación para el montaje del KIT	7
Retirar el distribuidor de lubricante.....	8
Montaje del KIT SMDE.....	8
Deslizar el carro sobre la guía, montaje final del KIT	12
Tornillos de fijación	13

Comprobar la ejecución del suministro

Un KIT 510 y 511 está compuesto de:

- ① dos tornillos de fijación
- ② una chapa frontal
- ③ un rascador frontal de doble labio
- ④ una placa de apoyo
- ⑤ una unidad de lubricación SMDE, con un conector de lubricación ver Tabla
- ⑥ cuatro juntas tóricas
- ⑦ un distribuidor de lubricante.



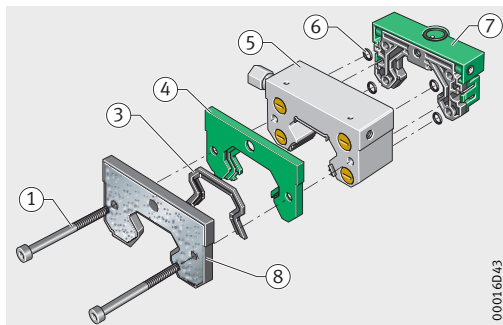
Conexión de lubricación

KIT de elementos de lubricación	Conector de lubricación lateral SMDE
KIT.RWU..-E (-H)-510	derecha
KIT.RWU..-E (-H)-511	izquierda

Comprobar la ejecución del suministro

Un KIT 530 y 531 está compuesto de:

- ① dos tornillos de fijación
- ③ un rascador frontal de doble labio
- ④ una placa de apoyo
- ⑤ una unidad de lubricación SMDE, con un conector de lubricación ver Tabla
- ⑥ cuatro juntas tóricas
- ⑦ un distribuidor de lubricante
- ⑧ rascador adicional, de un solo labio (NBR).



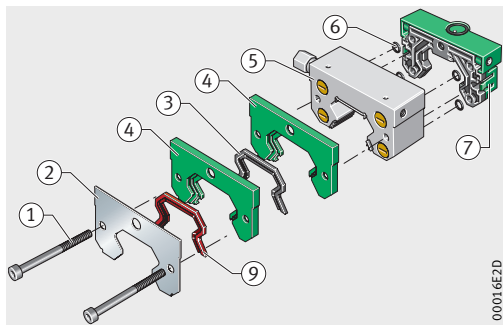
Conexión de lubricación

KIT de elementos de lubricación	Conector de lubricación lateral SMDE
KIT.RWU..-E (-H)-530	derecha
KIT.RWU..-E (-H)-531	izquierda

Comprobar la ejecución del suministro

Un KIT 550 y 551 está compuesto de:

- ① dos tornillos de fijación
- ② una chapa frontal
- ③ un rascador frontal de doble labio (negro)
- ④ dos placas de apoyo
- ⑤ una unidad de lubricación SMDE, con un conector de lubricación ver Tabla
- ⑥ cuatro juntas tóricas
- ⑦ un distribuidor de lubricante
- ⑧ un rascador frontal de un labio (FPM, rojo).



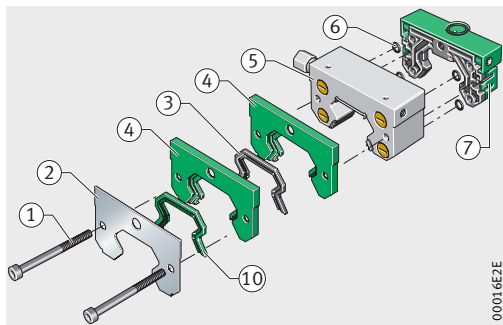
Conexión de lubricación

KIT de elementos de lubricación	Conector de lubricación lateral SMDE
KIT.RWU..-E (-H)-550	derecha
KIT.RWU..-E (-H)-551	izquierda

Comprobar la ejecución del suministro

Un KIT 560 y 561 está compuesto de:

- ① dos tornillos de fijación
- ② una chapa frontal
- ③ un rascador frontal de doble labio (negro)
- ④ dos placas de apoyo
- ⑤ una unidad de lubricación SMDE, con un conector de lubricación ver Tabla
- ⑥ cuatro juntas tóricas
- ⑦ un distribuidor de lubricante
- ⑩ un rascador frontal de un labio (verde).



Conexión de lubricación

KIT de elementos de lubricación	Conector de lubricación lateral SMDE
KIT.RWU..-E (-H)-560	derecha
KIT.RWU..-E (-H)-561	izquierda

Desmontaje de los carros

- ❑ Colocar la guía de protección ⑦ contra la guía ⑧ y desplazar el carro ⑨ sobre la guía.

! Atención

¡Dejar la guía de protección en el carro!

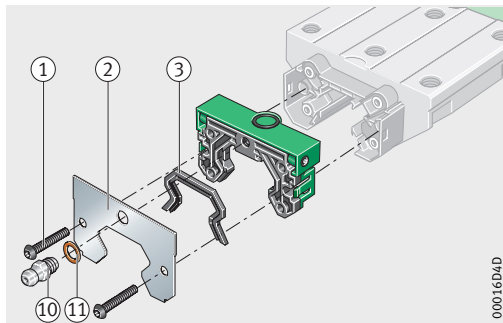
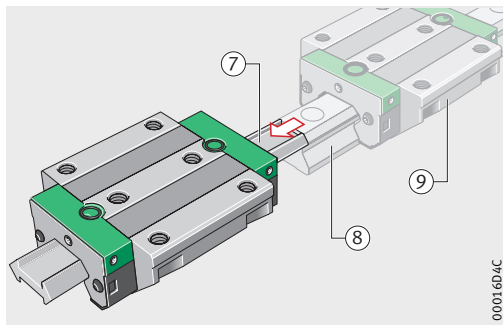
¡Previene daños en los elementos rodantes y pérdidas!

Preparación para el montaje del KIT

- ❑ Retirar el conector de lubricación ⑩ y el anillo obturador ⑪ o el tornillo prisionero.
- ❑ Retirar los tornillos de fijación ①.
- ❑ Retirar la chapa frontal ② y el rascador frontal ③.

! Atención

¡Para más operaciones, posicionar el carro verticalmente, con el lado a trabajar hacia arriba!



Retirar el distribuidor de lubricante

- ❑ Retirar los clips de montaje laterales (ver flechas).
- ❑ Retirar el distribuidor de lubricante ⑫ del carro.

! Atención

¡Las cuatro guías ⑬ no están sujetas a su soporte!

¡Al retirar el distribuidor de lubricante ⑫ asegurarse de que las guías y las juntas tóricas montadas en las guías ⑭ continúan en su posición!

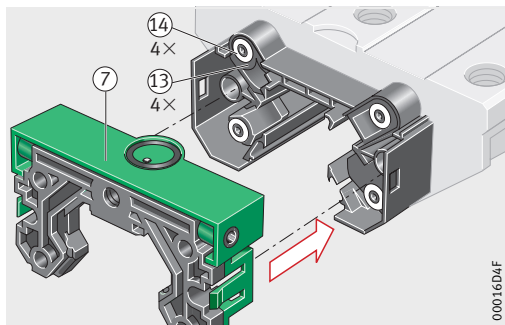
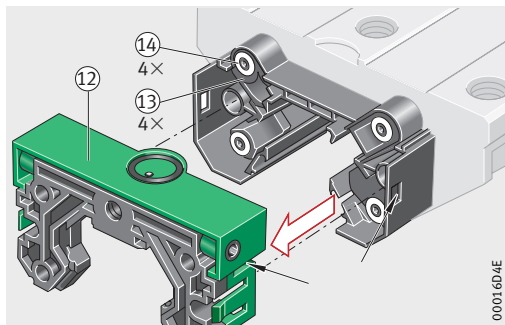
Los elementos que han sido retirados ya no son necesarios. Eliminar los elementos de acuerdo a las normativas vigentes.

Montaje del KIT SMDE

- ❑ Revisar la correcta obturación de las cuatro guías ⑬ y de las cuatro juntas tóricas ⑭ (color blanco, RDR 3×1,5) y ajustarlas si es necesario. Presionar las guías fuertemente sobre sus superficies soporte.
- ❑ Presionar el distribuidor de lubricante ⑦ del Sistema KIT en el carro cuidadosamente durante el montaje (ver flechas).

! Atención

¡Los clips de montaje lateral deben encajar de forma segura en el carro! ¡Revisar que el distribuidor de lubricante esté firmemente sujeto!



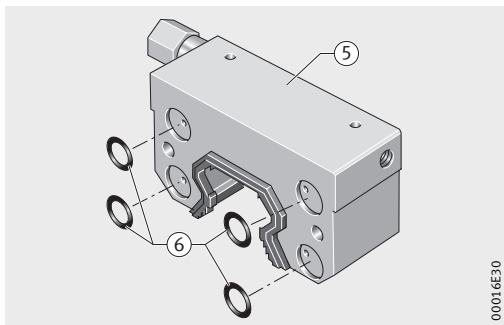
Montaje del KIT SMDE

- ❑ Montar las cuatro juntas tóricas ⑥ suministradas en las ranuras del soporte SMDE ⑤, ver figura superior.

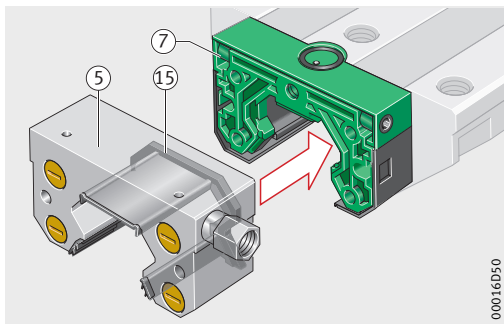
! Atención

¡Asegurar que las juntas tóricas se mantienen en su posición aplicando pequeñas cantidades de grasa!

- ❑ Posicionar la jaula obturadora longitudinal ⑮ del conjunto SMDE ⑤ en el montaje del distribuidor de lubricante ⑦.
- ❑ Revisar que el apoyo sea correcto.



00016E30



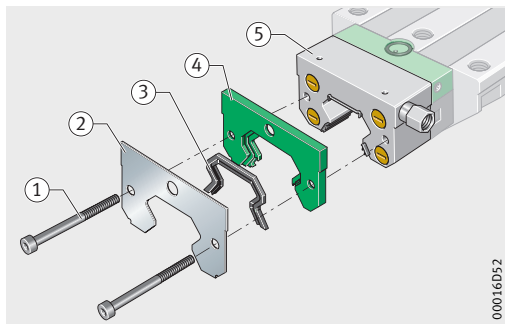
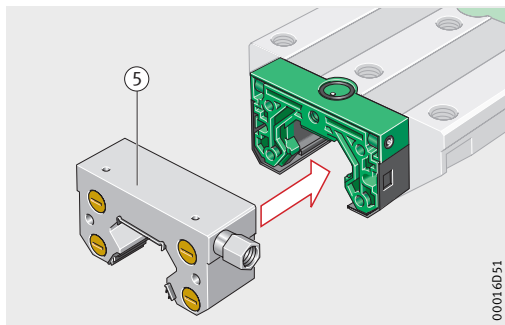
00016D50

Montaje del KIT SMDE

- ❑ Deslizar el conjunto SMDE ⑤ en el rascador del carro; las juntas tóricas deberían mirar en la dirección del carro.

KIT 510 y 511:

- ❑ Colocar la placa de apoyo ④ contra el sistema SMDE ⑤.
- ❑ Colocar el rascador frontal ③ en la chapa frontal ④.
- ❑ Montar la chapa frontal ② con tornillos de fijación ① y apretarlos ligeramente.



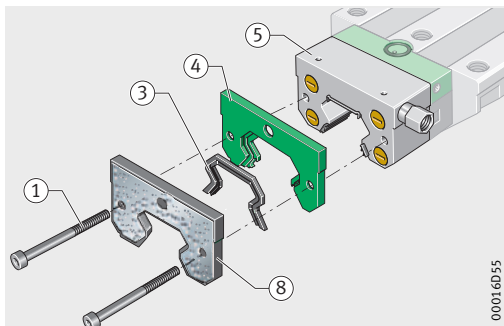
Montaje del KIT SMDE

KIT 530 y 531:

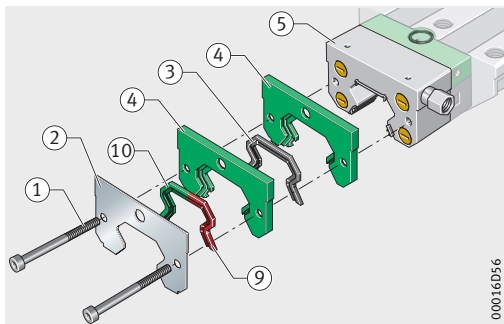
- ❑ Colocar la placa de apoyo ④ contra el sistema SMDE ⑤.
- ❑ Colocar el rascador frontal ③ en la placa de apoyo ④.
- ❑ Montar el rascador adicional (NBR) ⑧ con tornillos de fijación ① y apretarlos ligeramente.

KIT 550, 551, 560 y 561:

- ❑ Colocar la placa de apoyo ④ contra el sistema SMDE ⑤.
- ❑ Colocar el rascador frontal ③ en la placa de apoyo ④.
- ❑ Montar más placas de apoyo ④.
- ❑ Colocar el rascador frontal ⑨ o ⑩ en la placa de apoyo ④.
- ❑ Montar la chapa frontal ② con tornillos de fijación ① y apretarlos ligeramente.



00016D55



00016D56

Deslizar el carro sobre la guía, montaje final del KIT

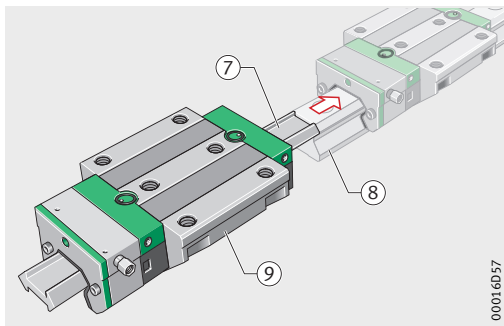
- ❑ Colocar la guía de protección ⑦ con el carro ⑨ contra la guía ⑧ y desplazar el carro sobre la guía, ver figura superior.

! Atención

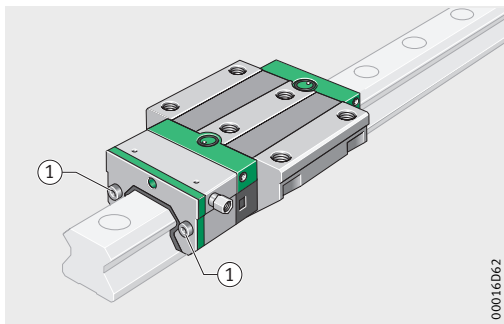
¡Los componentes SMDE no deben sobresalir por encima del distribuidor de lubricante!

¡El KIT se centrará por sí sólo sobre la guía; en caso contrario, aflojar los tornillos y atornillarlos de nuevo una vez finalizada la alineación!

- ❑ Apretar los tornillos ①, ver figura inferior.
 $M_A = 1 \text{ Nm}$.



00016D57



00016D62

Tornillos de fijación

KIT	Tornillos de fijación ① ¹⁾ Clase de resistencia 10.9			
	RUE35-E (-L, -H, -HL) RUE35-E-KT-L (-HL)	RUE45-E (-L, -H, -HL) RUE45-E-KT-L (-HL)	RUE55-E (-L, -H, -HL) RUE55-E-KT-L (-HL)	RUE65-E (-L, -H, -HL) RUE65-E-KT-L (-HL)
KIT.RWU..-E-510 (511)	M4×55	M4×60	M5×60	M5×65
KIT.RWU..-E-H-510 (511)				
KIT.RWU..-E-530 (531)	M4×60	M4×65	M5×65	M5×70
KIT.RWU..-E-H-530 (531)				
KIT.RWU..-E-550 (551)	M4×60	M4×65	M5×65	M5×70
KIT.RWU..-E-H-550 (551)				
KIT.RWU..-E-560 (561)	M4×60	M4×65	M5×65	M5×70
KIT.RWU..-E-H-560 (561)				

¹⁾ Tornillos de fijación ①, ver figura, Página 3.

Schaeffler Iberia, s.l.u.

Polígono Pont Reixat
08960 Sant Just Desvern · Barcelona
Teléfono +34/93 480 34 10
Fax +34/93 372 92 50
E-Mail marketing.es@schaeffler.com
Internet www.schaeffler.es

Todos los datos se han confeccionado y analizado cuidadosamente. Sin embargo, no nos hacemos responsables de posibles datos erróneos o incompletos.

Nos reservamos el derecho a efectuar modificaciones técnicas.

© Schaeffler Technologies GmbH & Co. KG

Edición: 2010, Diciembre

Reservados todos los derechos.

Prohibida la reproducción, total o parcial, sin nuestra autorización.

MON 41 E-E