

SCHAEFFLER GROUP

Noticias del Grupo

Grupo Schaeffler recibe certificado de Honda Automóveis

Productos y Servicios

Productos INA y FAG para el mini camión Hyundai HR

Nueva sección – Confiabilidad es Todo

Calidad y tecnología generando economía

Enfoque

Fueron inauguradas las nuevas oficinas de Schaeffler Chile

Movimiento

Distribuidores participan del encuentro "¡Viva la Latinidad!"

América del Sur

INFFO

INFFO es una publicación trimestral de Schaeffler Group dirigida al mercado A. Sur

Año VI - Número 17 - Febrero/Marzo/Abril/Mayo 2011



Grupo Schaeffler, con sus productos de alta tecnología, es destaque en Automec 2011



1102

Punto de encuentro entre socios

La proximidad al cliente – en cualquier lugar en el que esté en el mundo – es un importante diferencial que el Grupo Schaeffler mantiene en el mercado. Estamos siempre cerca de nuestros clientes para conocer mejor sus necesidades, entender más sus expectativas y, así, ofrecerles soluciones innovadoras adecuadas a su negocio.



Estos son algunos de los objetivos que llevan al Grupo Schaeffler a participar en los principales eventos – ferias, congresos y simposios – relacionados a nuestros sectores de actuación. Nuestra presencia en esos eventos es fundamental para reforzar la visibilidad de nuestras marcas, exponer las innovaciones desarrolladas por el Grupo e incluso como un factor de competitividad en el mercado.

La Automec es un buen ejemplo de la importancia de nuestra participación en esos eventos. Es la feria más grande del mercado de reposición de América Latina y, como tal, una excelente oportunidad para que mantengamos contacto directo con nuestros actuales y potenciales clientes de América del Sur y presentarles nuestras tecnologías.

Durante la feria, hemos demostrado el trabajo desarrollado por la Asistencia Técnica, incluyendo nuevos catálogos, folletos de lanzamientos de productos, así como cual es la tendencia de la industria automotriz. Tenemos un área específica en el stand para recibir a los mecánicos – un público muy significativo, ya que en Brasil hay aproximadamente 100 mil talleres. Son ellos – los aplicadores – los que eligen la marca de las piezas utilizadas en la reparación de los vehículos.

Por lo tanto, distribuidores, vendedores, aplicadores – todos ellos ejercen una influencia significativa en la comercialización de nuestros productos y más que eso, son nuestros socios en el amplio trabajo que desarrollamos en el Aftermarket. Por lo tanto, es con mucho placer que los recibimos en nuestros stands, en eventos como la Automec, ampliando la interacción y fortaleciendo aún más esta sociedad.

Rubens Campos, Vicepresidente de Operaciones Aftermarket Automotriz América del Sur

INFFO es una publicación trimestral de **Schaeffler – A. Sur**, dirigida al mercado autopartista.

Coordinación: Vicepresidencia de Recursos Humanos, Comunicaciones y Relaciones Corporativas – Marcel Oliveira y Renata Costa Silva Campos.

Comité Editorial: Attilio P. Gioielli Júnior (Ventas Aftermarket), Bruno Bello (Aftermarket), Bruno Lima (Aftermarket), Charles Novais (Aftermarket Service), Detlev Fenselau (Ventas Industriales – América del Sur), Fabiana Trevelato (Ventas Industriales – América del Sur), Marcelo Scarpanti (Aftermarket), Natalie D’Ascanio Iwamoto (Ventas Aftermarket), Rodrigo Marcondes de Almeida (Comunicación), Ronaldo Santos (Aftermarket Service) y Tatiana do Amaral (Comunicación).

Colaboración: Laura Pawlowski y Mariano Frola (Schaeffler Argentina)

Editora: Cristina Belluco (MTb 16.777)

Producción: Letters Jornalismo e Marketing (teléfonos +55-19-3236-2588/ +55-19-9602-3638)

Correspondencia: SCHAEFFLER BRASIL LTDA. Avenida Independência, 3500 A-Iporanga-Sorocaba-CEP 18087-101

Sitio: www.schaeffler.com.br

E-mail: info@schaeffler.com

Hable con Nosotros

Su contribución es fundamental para mejorar nuestra publicación. Si desea enviar comentarios, sugerencias sobre materias o esclarecer dudas, entre en contacto con nosotros a través del e-mail: info@schaeffler.com
Agradecemos su participación.

Grupo Schaeffler recibe certificado de Honda Automóveis

La empresa es reconocida por la performance en Calidad y Logística en 2010

Honda Automóveis do Brasil concedió al Grupo Schaeffler el Certificado por haber atendido las metas de Calidad y Logística 2010, durante el 13º Encuentro de Proveedores de la ensambladora, realizado el 20 de enero en São Paulo. Durante el evento, Honda Automóveis presentó los resultados obtenidos en 2010, así como los planes para 2011 y proyectos futuros. Toda la dirección de la ensambladora estuvo presente para la entrega de los certificados a los proveedores que fueron destacados durante el año pasado.

La elección de Schaeffler fue el resultado del análisis de aspectos como PPM, Calidad y Garantía. "Ser reconocido por Honda es siempre muy importante, ya que es un cliente extremadamente riguroso en sus criterios de evaluación de proveedores. Por eso, nos sentimos honrados y motivados para continuar ofreciendo productos de alta calidad y valorando siempre la satisfacción de nuestros clientes", afirma el Vicepresidente de Ventas LuK América del Sur, Milton Vendramine.

La conquista de este certificado también ratifica el compromiso asumido con Honda de suministrar productos

con Cero Defecto y con puntualidad absoluta, por medio de una estructura sólida y focalizada en superar las expectativas de todos los clientes.

Schaeffler suministra a Honda Automóveis do Brasil el conjunto de embrague y volante del motor – ambos de la marca LuK – para los vehículos Fit 1.4l y 1.5l y City 1.5l. Además, todos los modelos del Civic cuentan con el autotensor hidráulico, puesto a disposición por el Grupo Schaeffler con la marca INA.



Premiado también por Moto Honda

El Grupo Schaeffler fue elegido como uno de los proveedores destacados de 2010

El Grupo Schaeffler recibió el 17 de marzo, durante el Encuentro de Proveedores de Moto Honda en São Paulo, el Certificado de Honor al Mérito por su desempeño en 2010. El premio fue entregado a Schaeffler en una ceremonia de reconocimiento a los proveedores que cumplieron con los requisitos de calidad, costo y atención.

En total, 18 proveedores fueron reconocidos, siendo que Schaeffler fue premiada por conquistar más del 97% de Calidad, así como Atención en los plazos de suministro (solo fueron considerados los proveedores con un índice de atención superior al 98%) y también propuestas que contribuyeron

con el logro de las metas de Moto Honda para la reducción de costos.

Para el Grupo Schaeffler, recibir un Certificado de Honor al Mérito de Moto Honda es muy gratificante y motivador. "Esta premiación reconoce nuestros esfuerzos y dedicación en atender las necesidades de Moto Honda, pues procuramos siempre ofrecer soluciones que superen las expectativas de nuestros clientes", afirma el vicepresidente de Ventas Industriales y Desarrollo INA y FAG América del Sur, Antonio Marcondes de Almeida Filho.

El Grupo Schaeffler suministra a Honda CG 150 Mix: rodamiento de rodillos cilíndricos, balancines a rodillos, guías del tensor de cadena y casquillo de aguja del motor de arranque, además de esferas para la columna de dirección. También desarrolla y fabrica esferas para el modelo Lead, así como guías tensoras y casquillos de aguja para las motocicletas CB 300R y XRE 300.



Tecnología del Grupo Schaeffler es aplicada en deportes de alto nivel

Con su *know-how* tecnológico, el Grupo Schaeffler está promoviendo el deporte de alto nivel en Alemania y es uno de los patrocinadores del FES – Instituto para Investigación y Desarrollo de Equipamientos Deportivos en Berlín. El contrato de cooperación, firmado a fines de 2010, define que el Grupo Schaeffler y el FES colaborarán para el desarrollo de proyectos de equipamiento deportivo y sistemas de medición para el registro de rendimiento.



El recién desarrollado movimiento central con sensor de torque y velocidad hace que las bicicletas eléctricas sean aún más confortables y eficientes. El rodamiento determina el torque total a través de la suma de las fuerzas de los pedales derecho e izquierdo

Soluciones en rodamientos y casquillos deslizantes y sistemas de guías lineales juegan un papel importante en muchos deportes competitivos y equipamientos de entrenamiento. "Estamos realmente satisfechos por poder dar esta contribución, apoyando el deporte de alto nivel con nuestros productos y expertise", afirma el Dr. Arbogast Grunau, Presidente de Desarrollo de Productos del Grupo Schaeffler. "Con nuestros productos de baja fricción, en particular, podemos mejorar el funcionamiento suave de los equipamientos deportivos, dando a los atletas una ventaja decisiva de algunos décimos de segundo durante las competiciones."

Entre los ejemplos de aplicaciones están las bicicletas de competición, patines inline de velocidad y trineos de verano. Menos masa, vida más larga y el más alto nivel posible de

confiabilidad, también son objetivos importantes en el desarrollo de equipamiento deportivo.

El contrato de cooperación no se restringe al desarrollo y suministro de rodamientos y casquillos deslizantes, pues abarca también el revestimiento de superficies para componentes, investigaciones tribológicas básicas y el desarrollo de materiales especiales.

El FES y el Grupo Schaeffler desarrollaron una nueva hoja de patines para hielo, con acero *high-tech*, que fue usada en las Olimpiadas de Invierno 2010, en Vancouver. "La *expertise* tecnológica del Grupo Schaeffler nos proporcionará diversas nuevas fuentes de inspiración, ayudando de esta forma a que nuestros atletas permanezcan en lo más alto, dentro de los deportistas mejor calificados", afirma Harald Schaale, Director del FES.



El nuevo rodamiento híbrido high-tech Cronitect® de FAG para bicicletas de carrera: Mayor capacidad de carga, funcionamiento extremadamente suave y altísima confiabilidad con peso reducido de rodamiento



Bolas cerámicas de alto rendimiento, jaulas de rodamiento de alta tecnología y pistas Cronitect® resistentes al desgaste: El rodamiento híbrido Cronitect® de FAG para patines inline ofrece un notable funcionamiento suave, además de estar prácticamente exento de mantenimiento

Grupo Schaeffler inicia la producción de VCP en Brasil

La empresa es el único fabricante en el país de este producto, que asocia el aumento de la eficiencia del motor con la reducción del consumo de combustible y la emisión de gases contaminantes

El Grupo Schaeffler inició la fabricación en Brasil de un producto inédito en el mercado automotriz brasileño: el VCP – Sistema de avance del árbol de levas, que aumenta la eficiencia de los motores de combustión interna, mejora el rendimiento del vehículo y, consecuentemente, reduce el consumo de combustible y la emisión de gases contaminantes. Schaeffler Brasil pasa a ser el único fabricante de este componente en el país.



Desarrollado por el Grupo Schaeffler, el VCP era producido solamente en la casa matriz de la empresa en Alemania y en las unidades de los Estados Unidos y China. En Brasil, esta tecnología fue introducida a fines de 2010, siendo importada de Schaeffler Alemania. Ahora el VCP comienza a ser producido en Brasil, para que los autos brasileños puedan contar con la misma tecnología ya existente en los vehículos europeos.

Para iniciar la producción del VCP en Brasil este año, el Grupo Schaeffler realizó altas inversiones para la compra de herramientas y la construcción de una nueva línea de montaje en la planta de Sorocaba (SP), que fue ejecutada con agilidad y calidad por el equipo brasileño. Profesionales de muchas áreas de Schaeffler Brasil – Tecnología de Procesos, Técnicas de Medición, Producción, Planificación Estratégica, Calidad, Ventas e Ingeniería de

Producto y Aplicación – fueron capacitados en la casa matriz en Alemania.

Schaeffler Brasil ya cuenta con algunos clientes locales y continúa con el desarrollo para aplicaciones en otros motores de fabricación brasileña. Para ello, está manteniendo contacto con las principales ensambladoras de Brasil para la aplicación del VCP en los nuevos vehículos que serán lanzados en el país.

El VCP

El VCP está compuesto por el variador hidráulico y la válvula solenoide que, juntos, brindan una serie de beneficios en motores de combustión interna, sea a gasolina, alcohol o diesel, como aumento de torque y potencia, reducción de pérdidas, suavidad en rotación de marcha lenta, además de la disminución de consumo de combustible y de



emisión de gases contaminantes.

Con el VCP, se obtiene la reducción del consumo de combustible y de los niveles de emisiones de contaminantes, porque el torque del motor en cargas parciales es controlado de manera más eficaz, reduciendo las pérdidas por bombeo del motor. Esta tecnología contribuirá con la adecuación de los motores a las nuevas legislaciones de emisiones de gases contaminantes, que entrarán en vigor en 2014 en Brasil.

Lanzamientos

Descripción	Referencia INA	Nº Original	Vehículos	origen
Polea tensora de la correa dentada	F-122216.03	96 171 886	Vehículos Peugeot/ Citroen/ Fiat Ducato 1.9 Diesel a partir de 94 hasta 01, Boxer, Berlingo, Jumper, 306, Xsara modelos con motor 1.8 y 1.9D	Francia
Polea de desvío, correa trapezoidal acanalada circuito accesorio	F-122676.12 F-122676.51	8200040161	Renault Clio / Kangoo (todos 1.0L 16V con AC y DH, a partir de 00) , Twingo 1.2 8V con AC y DH a partir de 93	Francia
Polea tensora, correa trapezoidal acanalada circuito accesorio	F-122748.11	575150	Peugeot 206 / 207 1.4 8V	Eslovenia
Polea tensora de la correa dentada	F-122868	082932 / 082935	Peugeot/ Citroen Xantia 1.8/2.0 16v hasta 00 , Xsara 1.8/2.0 16v hasta 00, ZX 1.8/2.0 16v hasta 00 , 306 / 405 / 605 1.8/2.0 16v	Eslovenia
Polea tensora de la correa dentada	F-122985.07	93 377 990 / 93 377 868 / 12810-67G10	GM/ Suzuki Tracker Diesel 2.0 a partir de 02 hasta 04, Gran Vitara Diesel 2.0 a partir de 02 hasta 04	Eslovenia
Polea de desvío, correa dentada	F-122986.10	93 351 583 / 2823-67G10	GM/ Suzuki Tracker Diesel 2.0 a partir de 02 hasta 04, Gran Vitara Diesel 2.0 a partir de 02 hasta 04	Eslovenia
Polea tensora, correa trapezoidal acanalada circuito accesorio	F-123190.51	7700875325 / 8200192843	Renault Clio / Kangoo/ Scenic (todos 1.6 8V/16V sin AC)	Francia
Polea de desvío, correa dentada	F-123474	770.146.9776 / 700.011.6049	Renault Scenic 1.8 /2.0 8v, Megane, R19 1.8 /2.0 8v	Eslovenia
Polea de desvío, correa dentada	F-123732	77 00 875 305	Renault Scenic 2.0 8v, Mégane 2.0 8v, Laguna, Trafic	Eslovenia
Polea tensora de la correa dentada	F-123776	770 863 113-E / 770 072 6440	Renault Scenic 2.0 8v, Mégane, Laguna, Trafic	Francia
Polea de desvío, correa dentada	F-123781	77 00 108 626 / 82 00 483 288	Renault Scenic 2.0 16v, Mégane 2.0 16v	Alemania
Polea tensora de la correa dentada	F-124055	12810-71C00 / 12810-71C01 / 12810-71C02	Suzuki Baleno a partir de 95 hasta 99, Swift a partir de 06/89 hasta 05/95, Vitara 1.6 16V a partir de 07/90 hasta 04/96	Japón
Polea tensora de la correa dentada	F-124069	MD 011 536	Mitsubishi Pajero 3.0 V6 a partir de 88 hasta 97, L200 3.0 12v a partir de 89 hasta 94	Japón
Polea tensora de la correa dentada	F-124079	13070-42L00 / 13070-V5001	Nissan Pathfinder, Maxima, Terrano, (Todos 3.0, 3.3 V6)	Japón
Polea tensora de la correa dentada	F-124092	MD 104578	Mitsubishi Pajero 3.0 V6 a partir de 88 hasta 97, L200 3.0 12v a partir de 89 hasta 94	Japón
Polea tensora, correa trapezoidal acanalada circuito accesorio	F-124144	575147 / 575191	Peugeot/ Citroen 307 1.6 16v, C3 a partir de 02/02 hasta 11/03 (con AC motor 1.4 8V TU3JP y 1.6 16V TU5JP4)	Francia
Polea de desvío, correa trapezoidal acanalada circuito accesorio	F-124197.51	575198	Peugeot/ Citroen Xsara 1.6 16v a partir de 01, 206 1.6 16v a partir de 01, 206 1.4 8v	Francia
Polea de desvío, correa dentada	F-124276.02	83042	Peugeot/ Citroen C4 a partir de 09/04, C5 a partir de 03/01, Evasion a partir de 05/00 hasta 07/02; Xsara a partir de 09/00, C8 2.0 16v Motor EW10, Xsara Picasso a partir de 01/03, 307 a partir de 08/00, 406 a partir de 01/99, 407 a partir de 05/04, Todos 2.0 16V EW10J4/J4S y EW10A	Francia
Polea de desvío, correa dentada	F-124291	8200004593	Renault Master 2.5 Electrónico a partir de 05	Francia
Polea tensora de la correa dentada	F-125038	13404-PT0-003/ 13404-PT0-004	Honda Accord 2.0 y 2.3 hasta 00 y 2.2 a partir de 90 hasta 97	Japón
Tensor de la correa trapezoidal acanalada circuito accesorio	F-125039	770.010.2931 / 770.010.2872	Renault Clio 1.6 8v/16v con AC y DH, Kangoo 1.6 8v/16v con AC, Scenic 2.0 16v con AC y DH, Laguna / Mégane / Trafic 2.0 8v con AC	Francia
Polea tensora de la correa dentada	F-125042	82990	Peugeot/ Citroen C3 1.4 8v, 206 1.4 8v (Correa de 104 dientes)	Turquía
Tensor de la correa trapezoidal acanalada circuito accesorio	F-125050	575161	Peugeot/ Citroen Picasso 2.0 16v a partir de 01, C3 1.4 8v, 307 2.0 16v EW10	Turquía
Polea de desvío, correa trapezoidal acanalada circuito accesorio	F-573956 sim. F-125051	575160	Peugeot/ Citroen Picasso 2.0 16v a partir de 01, C3 1.4 8v 307 2.0 16v EW10	Alemania
Polea tensora de la correa dentada	F-125067	06B.109.243	Audi/ VW A3/ 1.8 20V, Golf / Polo / Passat 1,8 20V 1,8 20VT, New Beetle 1.8 T a partir de 10/99	Japón
Polea tensora de la correa dentada	F-125080	82979	Peugeot/ Citroen Xsara a partir de 10/97, Zx a partir de 92 hasta 98, 306 a partir de 94 hasta 01 (todos 1.8 16v)	Francia
Polea tensora de la correa dentada	F-125081	82996	Peugeot/ Citroen Evasion a partir de 05/00 hasta 07/02; Xsara a partir de 09/00, Xsara Picasso a partir de 01/03(2.0 16V EW10J4/J4S), C4 / C5 / C8 2.0 16v Motor EW10, 307 / 406 2.0 16v a partir de 99 (EW10)	Turquía
Polea tensora de la correa dentada	F-140844	1 004 409 / 96MM 6M250 AC / 1E05-12-730	Ford Fiesta 1.4 16v Zetec de 96 hasta 98, Courier 1.4 16v Zetec de 97 hasta 98	Gran Bretaña

Productos INA y FAG para el mini camión Hyundai HR

La primera buena noticia es que el camión liviano Hyundai HR – mini camión autorizado para circular en áreas restringidas de grandes centros urbanos de América del Sur con tráfico intenso – está aumentando su flota de manera significativa.

Fabricado desde 2007 en la ensambladora Hyundai, instalada en la ciudad brasileña de Anápolis (GO), la “camioneta de carga del año” conquistó, una vez más, el primer lugar en el ranking de la categoría de hasta 3,5 toneladas, con 10.875 unidades vendidas en 2009, solamente en Brasil.

El mini camión Hyundai HR tiene innumerables configuraciones posibles, entre ellas: plataforma para el transporte de vehículos, caja de carga seca (montable y desmontable), ambulancia, tienda de ropa, heladería y hasta carnicería móvil – muy utilizado en Alemania.

Además de todo esto, el Hyundai HR cuenta también con el extraordinario motor turbo diesel Euro III Intercooler, la mayor capacidad de carga de la categoría (1.800 kilos), el exclusivo volumen de carga útil con caja de 11m³, plataforma de carga a 720 mm del suelo, faros de neblina y dirección hidráulica progresiva.

Foto de Divulgación de Hyundai



Fue lanzado el RepSet LuK para el Hyundai HR

La segunda buena noticia es que el Grupo Schaeffler lanzó, durante la Automec 2011, en São Paulo, el RepSet LuK (624 3445 00) para este vehículo, cuya flota estimada en América del Sur es de 80 mil vehículos. O sea, además de su gran versatilidad y ofreciendo uno de los menores costos operativos por kilómetro recorrido, este mini camión pasa a contar con la calidad ya reconocida en toda América del Sur de los productos LuK.

Aplicaciones INA, FAG y LuK para Hyundai HR 2.5 TCI

Producto:	Aplicación:	Origen
RepSet LuK (624 3445 00)	Hyundai HR 2.5L 8VTDI - 2005 ->	Brasil
Rodamientos FAG	<input type="checkbox"/> Rueda trasera - DT408044HL1 WO sealing – tipo 1T (tapered roller bearing, double roll) – KBC <input type="checkbox"/> Rueda delantera interna – KLM48548LM48510 <input type="checkbox"/> Rueda delantera externa – KM12649.M12610	Corea Brasil Brasil
Tensores INA	<input type="checkbox"/> F-124052 Polea tensora con soporte del circuito primario <input type="checkbox"/> F-124070 Polea tensora con soporte del circuito primario	Japón Japón

Ejecutivos del Grupo en Schaeffler Chile

El Presidente del Grupo Schaeffler América del Sur, Ricardo Reimer, y el Director Financiero para América del Sur, Wolfgang Schaeffer, estuvieron en Schaeffler Chile los días 2 y 3 de marzo, en el marco de su visita anual a Chile.

Fue una buena oportunidad para debatir sobre el actual escenario de negocios de Chile y las perspectivas de la empresa para este país. El encuentro fue cerrado con una cena con el equipo de la sucursal de Santiago del Grupo Schaeffler.

Lanzada GraxAzul FAG en Paraguay

Yhaguy y Schaeffler realizaron el lanzamiento oficial de GraxAzul FAG para el mercado paraguayo



Para una fecha tan especial fue realizada una gran fiesta, donde participaron clientes, mecánicos y los representantes del equipo Schaeffler en Paraguay.

Fue un momento de mucha alegría y diversión, donde se les brindaron a los participantes diversas atracciones y distribución de regalos.

Deseamos éxito a Yhaguy en este nuevo desafío de desarrollo de la GraxAzul, para una línea más de producto que tiene todo el apoyo y calidad del Grupo Schaeffler.



Fueron inauguradas las nuevas oficinas de Schaeffler Chile

En el marco de la Reunión Anual 2011, se realizó la inauguración oficial de las nuevas oficinas del Grupo Schaeffler en Chile. Estos eventos se realizaron en dos jornadas, la primera de ellas el 26 de enero, en la cual participaron los contactos catalogados como "Partners": es decir, abogados y contadores, entre otros, y en segundo lugar, el 27 de enero, en donde los invitados fueron todos los distribuidores de Schaeffler en Chile.

En ambas jornadas, participaron el Gerente de Schaeffler Chile, Fernando Miller, el Vicepresidente de Ventas Industriales y Desarrollo INA y FAG

América del Sur, Antonio Marcondes, y el Gerente de Ventas Industriales América del Sur, Detlev Fenselau.

Lo más destacable de esta actividad fue que se consiguió compartir con importantes clientes y los miembros del Grupo Schaeffler, en un contexto de negocios y diversión.



En visita a Schaeffler Brasil



Schaeffler Brasil recibió en enero la visita de Américo Grieco, de la empresa D.A.R. Grieco, Argentina. Este es un importante cliente que provee productos INA y FAG hace 30 años. Durante la visita, fueron tratados importantes temas comerciales y futuras estrategias.

Seguramente la alianza entre Schaeffler y D.A.R. se fortaleció aún más y es siempre importante contar con la participación de los clientes en nuestra casa.

Agradecemos la visita de Grieco y nuevamente reiteramos que las puertas de la empresa están siempre abiertas para los distribuidores de toda América del Sur.

Schaeffler promueve capacitación de vendedores en Colombia y Ecuador

Siguiendo la política global de *Fit For Quality*, Schaeffler Colombia implementó la capacitación práctica de montaje y desmontaje de rodamientos dirigida a los vendedores de sus distribuidores autorizados de Colombia y Ecuador.

Durante los eventos, los asistentes tuvieron la oportunidad de participar activamente en los diferentes procedimientos de montaje y desmontaje, utilizando una gran variedad de herramientas y equipos FAG diseñados para facilitar esas tareas. También recibieron información sobre otros temas relacionados como nomenclatura de rodamientos, ajustes y tolerancias, y averías de rodamientos.

Los eventos se llevaron a cabo en las ciudades de Cali, Medellín, Barranquilla, Bogotá y Cartagena en Colombia, con una excelente aceptación por parte de los asistentes. Pronto seguirán para Guayaquil y Quito, en Ecuador.



Medellín



Barranquilla



Cali

Esta nueva sección – Confiabilidad es Todo – abordará en toda edición de INFFO los temas Calidad y Tecnología del Grupo Schaeffler.

Calidad y tecnología generando economía

¿Qué es lo que hace que los componentes de motor Schaeffler tengan más durabilidad, mayor calidad y sean aceptados por la mayoría de las ensambladoras como piezas originales?

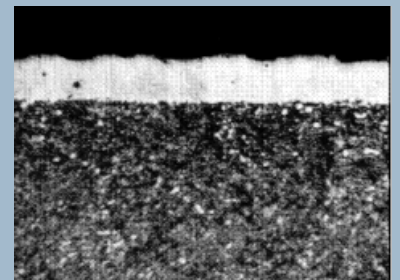
La respuesta: el Grupo Schaeffler invierte en mucha investigación y desarrollo para que los productos se diferencien en cuanto a su calidad, con respecto a la competencia.

En el caso de los taqués hidráulicos, hay un detalle muchas veces imperceptible para la mayoría de las personas: el tratamiento de superficie conocido como nitruración, mejor dicho, nitrocarburation gaseosa o carbonitruados, o sea, después de templados y revenidos los componentes adicionalmente pasan por este tratamiento. Además de los taqués, también hay pernos producidos por Schaeffler Brasil para los compresores del aire acondicionado.

¿Qué es este tratamiento?

Nitrocarburation gaseosa es un tratamiento termoquímico de la metalurgia en el que es difundido el nitrógeno sobre la superficie de la pieza, proporcionando enriquecimiento superficial con nitrógeno, en un ambiente nitrogenado a una determinada temperatura, buscando el aumento de la dureza del acero hasta cierta profundidad.

Aspecto micrográfico de la capa blanca obtenida para el tiempo de 140 min. Espesor: 11 μm – Nital 3%.



Resultado:

El resultado es una capa de superficie dura, muy resistente al desgaste y a la escoriación. La dureza superficial después del tratamiento puede ser superior a 700 HV.

CONTROL DE CALIDAD – Comúnmente, las piezas sometidas a los tratamientos de nitruración o nitrocarburation tienen como especificaciones básicas la dureza superficial a ser alcanzada y el espesor de la capa blanca obtenida. La dureza es evaluada a través de ensayos donde, normalmente, se utiliza la escala Vickers, con cargas bajas (1 kg – HV1 o incluso 200 g – HV 0,2) en función del pequeño espesor de la capa nitrurada.

Por lo tanto, es necesaria una buena preparación de la superficie, para la correcta evaluación y ejecución del ensayo de dureza. Para el espesor de la capa blanca, son utilizadas técnicas metalográficas convencionales, que comprenden el corte de la pieza en una sección apropiada, seguido de la incrustación, lijado, pulimento, ataque y finalmente observación al microscopio óptico.

En la práctica, el desgaste originado por la fricción provocada entre el comando de válvulas sobre la superficie del taqué hidráulico es minimizado por este tratamiento. Como resultado, este componente adquiere una calidad superior al de los demás fabricantes que no poseen esta característica.

Todo tiene como resultado una **real economía, confiabilidad en el servicio** del aplicador y **menor impacto ambiental**, pues el recambio prematuro de piezas por falta de durabilidad, eleva el descarte de la pieza y de los demás ítems involucrados (aceite del motor, juntas y adhesivos del cabezal, grasas y desengrasantes, etc.)

Colaboró en esta materia el maestro en Materiales de Schaeffler Brasil, Wander Gomes da Silva.



Un componente o pieza económica no siempre es lo más barato. Piense en esto...

En la próxima edición, INFFO abordará el tema "Prueba de quema de rectificación, una garantía más".

Distribuidora Argentina de Rodamientos: actuando hace 36 años en el mercado argentino



Fundada en 1975, la Distribuidora Argentina de Rodamientos (D.A.R.) está localizada en un área de 1.950 m² en Buenos Aires, de los cuales 1.300 m² están destinados a depósitos para garantizar la pronta entrega a los clientes.



D.A.R. ya mantiene una fuerte sociedad con el Grupo Schaeffler desde hace 30 años, distribuyendo productos INA y FAG en el mercado argentino.

Actúa en la distribución de rodamientos automotrices – para las líneas liviana y pesada – industriales y agrícolas, así como jaulas, poleas, casquillos, crapodinas de embrague.

El director de la empresa, Américo Grieco, destaca que la política de trabajo de D.A.R. es siempre satisfacer al cliente, teniendo en stock todos los productos de sus pedidos

existentes en el mercado de los rodamientos, aun los más nuevos. Para ello, D.A.R. tiene como estrategias de ventas: atención cordial y personalizada al cliente, estar siempre actualizada sobre los últimos rodamientos e ingresos al cliente, despachar la mercadería en el día y distribuir mercadería en diferentes zonas.

Confianza en la mejoría del escenario económico de Argentina, D.A.R. hace planes para seguir creciendo en cuanto a calidad y stock de mercadería.

Costabal y Echenique abre una nueva unidad en Chile



La Importadora Costabal y Echenique S.A. inauguró en febrero, una unidad más: en la ciudad de Los Ángeles, al sur de Chile. De esta forma, la empresa ya totaliza 22 locales – de Iquique hasta Puerto Montt, distribuyendo las partes y piezas de la línea Chevrolet, socia del Grupo Schaeffler. Costabal y Echenique comercializa, en todos esos puntos de ventas, los productos INA y LuK.

La Importadora Costabal y Echenique es una empresa con 80 años de experiencia en el mercado, avalada por una gran profesionalidad. Cuenta con el más amplio surtido de repuestos, con el respaldo de la mayor empresa importadora de repuestos para camiones.

Reunión de Distribuidores 2011 en Argentina

Schaeffler Argentina llevó a cabo, durante los días 16 y 17 de marzo, la reunión anual de Distribuidores del Sector Industrial, a la que asistieron los clientes argentinos Accinsa, Casa Bueno, Cebrián Hnos., D.A.R. (Américo Grieco), Rodaever, Rulemanes Col, Rulemar, Larrique Rulemanes (de Uruguay) y Rolapar (de Paraguay). Del lado de Schaeffler, además del personal de Argentina, también estuvieron presentes el Vicepresidente de Ventas Industriales y Desarrollo INA y FAG América del Sur, Antonio Marcondes, y el Gerente de Ventas Industriales América del Sur, Detlev Fenselau.

El lugar elegido fue el Resort Elevage, en la localidad de General Rodríguez, a 80 km de la ciudad de Buenos Aires. Se trata de una típica estancia argentina, reciclada, en la cual las habitaciones son antiguos haras para caballos, inmersa dentro de un gran parque con árboles en el

medio de la pampa argentina. La reunión se centró principalmente en mostrar la evolución del mercado industrial en la región y en analizar los logros obtenidos durante el año que pasó, para luego, en un ambiente distendido y de mutua franqueza, discutir mancomunadamente las medidas necesarias a implementar por ambas partes para alcanzar las exigentes metas que el Grupo Schaeffler se ha trazado para el 2011 e inclusive hasta el 2015 en el área.



Pluscar premia sucursal que comercializó la mayor cantidad de productos LuK

Pluscar S.A. y el Grupo Schaeffler premiaron a la sucursal de la distribuidora que vendió más productos con la marca LuK en el territorio paraguayo en 2010. Pluscar tiene actualmente 11 unidades en Paraguay, dedicadas a la venta de autopartes para vehículos de todas las marcas.

Creada el 23 de setiembre de 1999, Pluscar empezó con cuatro sucursales, y debido a las necesidades de expansión de la empresa por la creciente demanda de los clientes, decidió abrir nuevas sucursales en grandes ciudades departamentales de mayor población. La unidad de Pluscar

premiada por haber comercializado la mayor cantidad de productos LuK fue la sucursal de Terminal, de Asunción. Entre los funcionarios de esa unidad fue sorteada una motocicleta 0 km. La Gerente de Ventas Exportación del Grupo Schaeffler, Natalie D'Ascanio Iwamoto, hizo la entrega de la llave al ganador del sorteo, el funcionario Nelido Bogado, que estaba muy emocionado.

¡Felicitamos a Pluscar por la iniciativa y esperamos continuar creciendo juntos!



Reunión de Ventas 2011 América del Sur



Representantes del Aftermarket Automotriz del Grupo Schaeffler en Sudamérica participaron, durante dos días – 8 y 9 de abril –, de la tercera Reunión de Ventas 2011 América del Sur, que se llevó a cabo en la ciudad de São Paulo. Estuvieron presentes los agentes comerciales de Chile, Colombia, Ecuador, Paraguay y Venezuela. Fue un momento para discutir los proyectos y planes de desarrollo para los próximos 04 años, la Asistencia Técnica, la importancia del trabajo en equipo, del foco en el alcance de los objetivos y de cambio en la manera de pensar, buscando siempre hacer las cosas de manera diferente para tener resultados diferentes, cuando algo no es satisfactorio.

Acciones del Grupo Schaeffler contra el mercado gris y las falsificaciones en el Perú

El 9 de marzo, Schaeffler organizó un desayuno de trabajo en el que participaron los distribuidores industriales de productos Schaeffler en el Perú y el estudio de abogados Delion SRL.

Los participantes fueron informados sobre las acciones legales que se están realizando contra los distribuidores no autorizados de productos Schaeffler e importadores de productos INA y FAG no genuinos. Se intercambiaron ideas y experiencias y se recogió la valiosa opinión de los distribuidores. Esta ocasión fue aprovechada para presentar al nuevo FSE en Perú, el Ingeniero Enrique Arenas, y presentar la nueva estructura organizacional de Schaeffler Chile en el 2011.



Schaeffler Argentina en EMAQH 2011

Del 25 al 30 de marzo se llevó a cabo en La Rural, el predio ferial más importante de la Argentina, la EMAQH 2011 (Exposición Internacional de la Máquina Herramienta, Herramientas y afines), exposición que es considerada una vidriera de la industria del Mercosur.



Se pudo observar una oferta representativa de la producción mundial de máquinas – herramienta, herramientas, instrumentos de medición y control, automatización y robótica, informática industrial y equipos y Máquinas de elevación, elementos de izaje y partes.

El Grupo Schaeffler, junto a sus marcas INA y FAG, participó con un stand de 32 m², tal como lo viene haciendo

desde el año 1994. Este año la feria acompañó el crecimiento que se proyecta para la Argentina y que promete colocar el nivel de producción como uno de los más altos de los últimos tres años. En este contexto, en EMAQH participaron empresas de volumen internacional que exportan sus productos a países como Brasil y a la Unión Europea.



En Números

- 287 fueron los expositores, 29 de países extranjeros y el resto nacionales.
- Brasil, India, EEUU, Chile, República Checa, Alemania, Italia, España, Francia, Australia, Taiwán y China, tuvieron empresas que los representaban con un stand comercial dentro de la muestra.
- 30.000 visitantes asistieron a los 21.000 m² de predio general, con 8.500 m² de superficie de stands.

Distribuidores visitan unidades del Grupo Schaeffler en Alemania y la Feria de Hannover

Un grupo de distribuidores de América del Sur estuvo en Alemania en el período del 3 al 7 de abril para conocer el parque fabril del Grupo Schaeffler en aquel país, así como visitar la Feria de la Industria de Hannover.

Durante el viaje, los distribuidores visitaron las unidades de Schaeffler en Herzogenaurach, Schweinfurt y Wuppertal, para conocer las instalaciones, los equipamientos y los procesos de fabricación.

También conocieron el stand de Schaeffler en la Feria de Hannover, en el cual estaban siendo expuestas las nuevas tecnologías desarrolladas para el mercado industrial. Fue una buena oportunidad para que la empresa estrechase aún más el relacionamiento con la red de distribución de América del Sur.



Participaron del viaje los distribuidores Accinsa, Almacén, BC Bearings, Casa Bueno, Casa de Ruliman, Ducasse, Imporod, Incor, Inversiones, Rodac AS, Rodeste y Rolitec.

Tendencias del futuro son presentadas en la Feria de Hannover

Soluciones en rodamientos y casquillos deslizantes, tecnología lineal y de propulsión, así como componentes mecatrónicos – no solo para aumentar la eficiencia y preservar recursos naturales, sino también para obtener un mayor rendimiento y confiabilidad – fueron el foco del Grupo Schaeffler en la Feria de Hannover 2011.

“Con nuestra amplia gama de productos, fuerza en innovación y posición en los mercados en crecimiento, somos capaces de dar forma a las grandes tendencias



futuras en nuestros sectores – energía y eficiencia energética, mecatrónica y movilidad eléctrica, y expandir la posición de mercado del Grupo Schaeffler”, destacó Robert Schullan, Presidente del Grupo Schaeffler Industrial.

El Grupo Schaeffler Industrial presentó tres nuevos diseños de rodamientos de aguja de la marca INA en la Feria: el rodamiento de agujas - D mecanizado X-life® con mayor rendimiento para *downsizing*, el rodamiento de agujas mecanizado X-life® con *Twin Cage* (Doble Jaula) y rozamiento reducido, y el casquillo de agujas slimline con una altura de sección radial de tan solo 1.5mm.

También se destacaron los proyectos desarrollados en el área de energía renovable. El Grupo Schaeffler fue uno de los socios estratégicos, desde los comienzos, de uno de los más prometedores proyectos en tecnología de energía de las olas. Esto permitió que la empresa británica Pelamis Wave Power avanzase un paso decisivo en el desarrollo de los convertidores de energía de las olas y las mareas. Este avance fue posible gracias a la extensión de los límites de rendimiento en la tecnología de rodamientos y obturaciones.

Distribuidores de América del Sur participan del encuentro “¡Viva la Latinidad!”

El 11 de abril se llevó a cabo en el restaurante Bar des Arts, São Paulo, un evento dedicado especialmente a los distribuidores sudamericanos del Grupo Schaeffler. Clientes de todos los países estuvieron presentes, además de los agentes comerciales y el equipo de Schaeffler Brasil, Argentina, Alemania y México.



Con el tema especial “¡Viva la Latinidad!”, donde se reunieron cerca de 140 personas, el encuentro tuvo el objetivo de promover la integración de la empresa con sus clientes, además de celebrar la belleza de la diversidad cultural del pueblo latino.

Hubo presentaciones de músicas típicas y bailes, destacándose la gran variedad de culturas y estilos musicales de la región. También fue una buena oportunidad para la evaluación de los negocios en América del Sur, intercambio de ideas y perfeccionamiento de la atención a los clientes.



Durante el evento, la Gerente de Ventas Exportación del Grupo Schaeffler América del Sur, Natalie D'Ascanio Iwamoto, agradeció la presencia de todos. "Es un gran honor que todos estén aquí con nosotros. Aquí se encuentra el presente y el futuro de Schaeffler Aftermarket en América del Sur."

"Este es el tercer evento específico que realizamos para los clientes sudamericanos. Es un evento de confraternización en un momento en que el mercado se recupera en todos los países", afirmó Rubens Campos, Vicepresidente de Operaciones Aftermarket Automotriz América del Sur.

"El Aftermarket es muy importante para el Grupo Schaeffler. Trabajamos con una perspectiva global, pero también pensamos localmente. De esta forma, el Grupo se adapta bien a los regionalismos", resaltó Michael Söding, Presidente Mundial del Aftermarket Automotriz.

"Este encuentro ya es tradicional en nuestra empresa. Brasil y, principalmente, la familia Schaeffler, se sienten honrados con su presencia aquí. En realidad, ustedes todos ya forman parte de esta familia", destacó Ricardo Reimer, Presidente del Grupo Schaeffler América del Sur.



Como parte del programa, también visitaron el stand del Grupo Schaeffler en la Automec – Feria Internacional de Autopiezas, Equipamientos y Servicios.





Declaraciones de los distribuidores sobre el evento:

“Esta es la familia Schaeffler y este evento nos une en un interés común. Actuando hace 45 años en el mercado venezolano, nos sentimos muy honrados por representar los productos de LuK en Venezuela.”

Jorge Sánchez, de Global Auto Parts C.A., de Venezuela

“Dávalos ya mantiene la sociedad con el Grupo Schaeffler hace 20 años. Por lo tanto, este evento es una excelente oportunidad para intercambiar ideas con los profesionales de Schaeffler.”

Lucio Dávalos, de Dávalos Import S.A, de Perú

“Somos un distribuidor Schaeffler – esa es la bandera que enarbolamos con orgullo en Paraguay. Actuando hace 23 años en este país, Tractopar está creciendo junto con las marcas de Schaeffler. Esta iniciativa es excelente porque nos posibilita conocer personalmente a los profesionales de Schaeffler en Brasil y a los distribuidores de otros países.”

Sergio Paulo Broetto, de Tractopar, de Paraguay

“Este evento es una excelente iniciativa para fortalecer los lazos existentes entre el Grupo Schaeffler y los distribuidores. Es también una óptima oportunidad para reunirnos con colegas de nuestra área, estrechando las relaciones de compañerismo y de intercambio de experiencias.”

Ricardo Sánchez, de Nascar Autoparts, de Venezuela

“Este encuentro de distribuidores, organizado por el Grupo Schaeffler, es interesante para fortalecer la fidelización de los clientes con la fábrica. Además, es una buena oportunidad para que intercambiamos experiencias de mercado y de estrategias con distribuidores de otros países.”

Aquiles Albornoz, de Star Clutch, de Chile



Grupo Schaeffler en la Automec 2011



Productos de alta tecnología desarrollados por el Grupo Schaeffler – como el Doble Embrague y el VCP – fueron los destaques expuestos por la empresa durante la 10ª Feria Internacional de Autopiezas, Equipamientos y Servicios – Automec 2011, realizada en el período del 12 al 16 de abril, en el Pabellón de Exposiciones de Anhembi, en São Paulo.

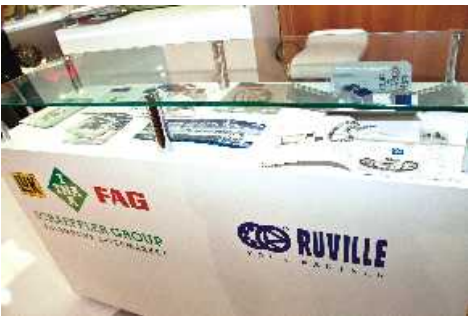




En el stand de Schaeffler, el visitante encontró una gran variedad de productos y servicios, tales como conjuntos de embragues, actuadores hidráulicos, rodamientos, poleas, tensores, taqués, balancines, kits de rodamientos y la GraxAzul.







“Un evento de este nivel es una excelente oportunidad para que mostremos un poco más lo que el Grupo Schaeffler le ofrece al sector automotriz y es, sin dudas, una oportunidad única para estrechar relaciones y establecer nuevos contactos para sociedades futuras”, destaca el Vicepresidente de Operaciones Aftermarket Automotriz América del Sur, Rubens Campos.



En Números:

Para Schaeffler, es muy importante participar de un evento del porte de Automec, que contó en esta edición con:

- Más de 900 empresas expositoras.
- 20 países fueron representados por empresas con un stand comercial.
- 60 mil visitantes de todo el mundo.

